

เรื่อง การชี้แจงผลการดำเนินงานสำหรับไตรมาสที่ 3 สิ้นสุดวันที่ 30 กันยายน 2563

เรียน กรรมการและผู้จัดการ  
ตลาดหลักทรัพย์แห่งประเทศไทย

สิ่งที่ส่งมาด้วย: รายงานและงบการเงินโดยผู้สอบบัญชีรับอนุญาต

บริษัท เอทีพี 30 จำกัด (มหาชน) (“บริษัท”) ขอเรียนชี้แจงผลการดำเนินงาน โดยพิจารณาจากงบการเงินของบริษัท สำหรับงวดสามเดือน สิ้นสุดวันที่ 30 กันยายน 2563 โดยมีรายละเอียดเพิ่มเติม ดังต่อไปนี้

(หน่วย: ล้านบาท)

งบกำไรขาดทุนเบ็ดเสร็จ	งวดสามเดือน					เปลี่ยนแปลงจาก ไตรมาส 2/2563		เปลี่ยนแปลงจาก ไตรมาส 3/2562	
	ไตรมาส 3/2563	ไตรมาส 2/2563	ไตรมาส 1/2563	ไตรมาส 4/2562	ไตรมาส 3/2562	ล้าน บาท	ร้อยละ	ล้าน บาท	ร้อยละ
รายได้จากการให้บริการ	96.75	86.79	103.00	113.45	116.97	9.96	11.48%	-20.22	-17.29%
ต้นทุนการให้บริการ	-74.25	-67.28	-81.50	-86.09	-87.00	-6.97	10.36%	12.75	-14.66%
<b>กำไรขั้นต้น</b>	<b>22.50</b>	<b>19.51</b>	<b>21.50</b>	<b>27.36</b>	<b>29.97</b>	<b>2.99</b>	<b>15.33%</b>	<b>-7.47</b>	<b>-24.92%</b>
รายได้อื่น	0.19	0.21	0.08	0.26	0.36	-0.02	-9.52%	-0.17	-47.22%
ค่าใช้จ่ายในการบริหาร	-8.27	-12.45	-12.10	-12.33	-12.34	4.18	-33.57%	4.07	-32.98%
ต้นทุนทางการเงิน	-2.75	-2.86	-2.77	-2.83	-3.05	0.11	-3.85%	0.30	-9.84%
ผลขาดทุนจากการด้อย ค่าของลูกหนี้การค้า	0.03	-0.85	-0.62	0.00	0.00	0.88	-103.53%	0.03	-
ค่าใช้จ่ายภาษีเงินได้	-1.70	-0.07	-0.63	-1.72	-2.27	-1.63	2,328.57%	0.57	-25.11%
<b>กำไรสำหรับงวด</b>	<b>10.00</b>	<b>3.49</b>	<b>5.46</b>	<b>10.74</b>	<b>12.67</b>	<b>6.51</b>	<b>186.53%</b>	<b>-2.67</b>	<b>-21.07%</b>
<b>อัตรากำไรขั้นต้น</b>	<b>23.26%</b>	<b>22.48%</b>	<b>20.87%</b>	<b>24.12%</b>	<b>25.62%</b>				
<b>อัตรากำไรสุทธิ</b>	<b>10.32%</b>	<b>4.01%</b>	<b>5.30%</b>	<b>9.45%</b>	<b>10.80%</b>				

#### บทสรุปภาพรวมผลการดำเนินงาน

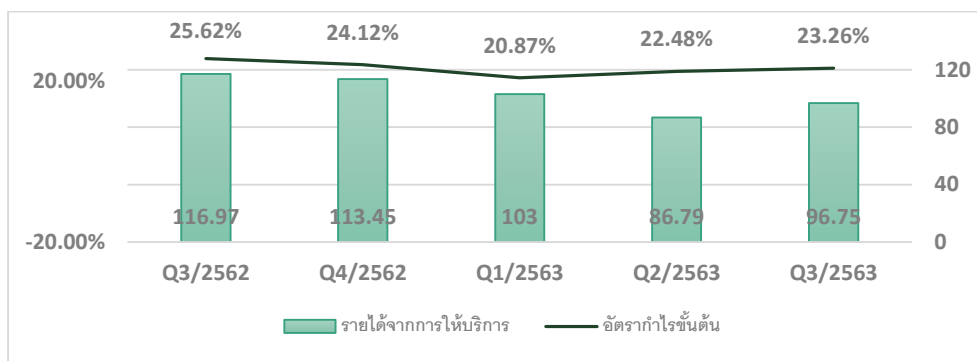
สำหรับเก้าเดือนแรกของปี 2563 เศรษฐกิจไทยประสบปัญหาเรื่องการแพร่ระบาดของไวรัสโควิด-19 ซึ่งมีผลกระทบกับการให้บริการของบริษัท โดยตรงในกลุ่มอุตสาหกรรมท่องเที่ยวและการชะลอตัวของอุตสาหกรรมผลิตชิ้นส่วนยานยนต์ โดยผลกระทบดังกล่าวเริ่มขึ้นในปลายไตรมาส 1/2563 และรุนแรงสุดในไตรมาส 2/2563 โดยในไตรมาส 3/2563 เริ่มฟื้นตัวกลับมา โดยเฉพาะกลุ่มยานยนต์ถือเป็นทิศทางที่ดีต่อกลุ่มลูกค้าของบริษัทที่มีอยู่ประมาณร้อยละ 20 ของลูกค้าทั้งหมดเริ่มกลับมาใช้บริการปกติ ส่วนกลุ่มอุตสาหกรรมการท่องเที่ยวเริ่มกลับมาใช้บริการบางรายแต่ยังคงต้องติดตาม

นโยบายของภาครัฐฯ ต่อไป โดยบริษัทคาดว่าไตรมาส 4 ปี 2563 แนวโน้มรายได้จากการให้บริการเพิ่มขึ้นตามปริมาณการใช้บริการของกลุ่มลูกค้ารายเดิมที่กลับมาใช้บริการปกติและขยายกลุ่มลูกค้ารายใหม่

### รายได้จากการให้บริการ

ในช่วงไตรมาส 3/2563 บริษัทมีรายได้จากการให้บริการ 96.75 ล้านบาท หากเปรียบเทียบกับรายได้ไตรมาส 2/2563 เริ่มมีทิศทางที่ดีขึ้น เนื่องจากลูกค้ากลับมาใช้บริการปกติจากการคลี่คลายของสถานการณ์ดังกล่าวอยู่ที่ประมาณ 80%-90% ในเดือนกันยายน 2563 ส่งผลให้มีรายได้จากการให้บริการเพิ่มขึ้น 9.96 ล้านบาทหรือ 11.48% ซึ่งรายได้จากการให้บริการในไตรมาส 2/2563 ถือเป็นช่วงที่บริษัทมีรายได้ต่ำที่สุดจากผลการดำเนินงานที่ผ่านมาและบริษัทคาดว่ารายได้จากการให้บริการจะมีทิศทางเพิ่มขึ้นอย่างต่อเนื่องไปสู่วไตรมาส 4/2563

### กำไรขั้นต้นและอัตรากำไรขั้นต้น



ในช่วงไตรมาส 3/2563 บริษัทมีกำไรขั้นต้น 22.50 ล้านบาทหรือ 23.26% ซึ่งพัฒนาดีขึ้นจากไตรมาส 1/2563 และ 2/2563 โดยบริษัทได้มุ่งเน้นในการควบคุมต้นทุนการให้บริการอย่างมีประสิทธิภาพเพื่อรักษาอัตรากำไรขั้นต้นที่ดี อาทิ การปรับแผนการใช้น้ำมัน B10 การลดค่าเบี้ยประกันภัย การบริหารจัดการค่าใช้จ่ายรถร่วมและการควบคุมค่าใช้จ่ายเกี่ยวกับรถเป็นต้น จึงส่งผลให้อัตรากำไรขั้นต้นปรับเพิ่มขึ้นทุกไตรมาส

### ค่าใช้จ่ายในการบริหาร

ในช่วงไตรมาส 3/2563 บริษัทมีค่าใช้จ่ายในการบริหาร 8.27 ล้านบาท ลดลง 4.07 ล้านบาทหรือ 32.98% จากช่วงเดียวกันของปี 2562 มีค่าใช้จ่ายในการบริหาร 12.34 ล้านบาท เป็นผลจากการลดค่าใช้จ่ายในการบริหารอย่างมีประสิทธิภาพ โดยเน้นการควบคุมค่าใช้จ่ายในองค์กรอย่างรอบคอบระมัดระวัง อาทิ การลดการจัดกิจกรรมภายในบริษัท การลดการเช่าพื้นที่ออฟฟิศ และลดค่าใช้จ่ายอื่นตามความเหมาะสม เป็นต้น จึงทำให้ในระหว่างปี 2563 ค่าใช้จ่ายลดลงอย่างต่อเนื่อง

### ต้นทุนทางการเงิน

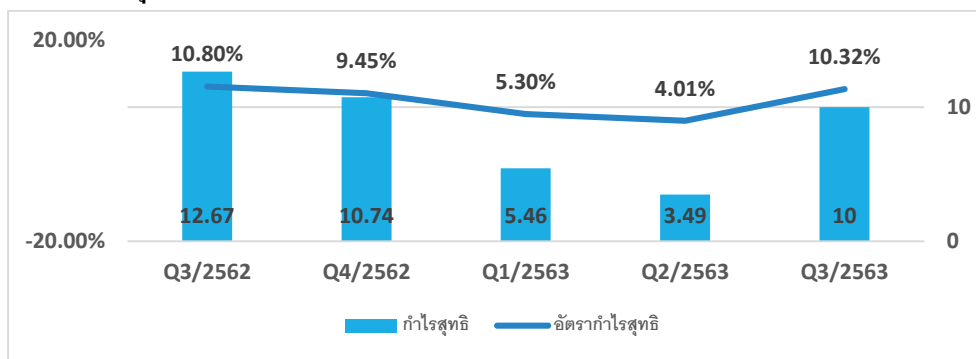
ต้นทุนทางการเงิน ประกอบด้วย ดอกเบี้ยเงินเบิกเกินบัญชีธนาคาร ดอกเบี้ยเงินกู้ยืมธนาคาร ดอกเบี้ยตามสัญญาเช่าการเงินและดอกเบี้ยจ่ายตามสัญญาเช่า (TFRS16) เป็นต้น ในช่วงไตรมาส 3/2563 บริษัทมีต้นทุนทางการเงิน 2.75 ล้านบาท ลดลง 0.30 ล้านบาทหรือ 9.84% จากช่วงเดียวกันของปี 2562 มีต้นทุนทางการเงิน 3.05 ล้านบาท ส่วนใหญ่เป็นดอกเบี้ยตามสัญญาเช่าการเงินเนื่องจากบริษัทได้รับอัตราดอกเบี้ยที่ลดลงอยู่ที่ 3.20%-3.50% (เดิม 3.58%-3.85%) แม้ว่าบริษัทจะมีการลงทุนรถโดยสารของบริษัทอย่างต่อเนื่องก็ตาม

ณ วันที่ 30 กันยายน 2563 บริษัทมียานพาหนะภายใต้สัญญาเช่าการเงินคงเหลือจำนวน 186 คัน โดยสัญญาจะทยอยผ่อนชำระครบกำหนดดังนี้ ไตรมาส 4 ปี 2563 จำนวน 3 คัน, ปี 2564 จำนวน 41 คัน, ปี 2565 จำนวน 57 คัน, ปี 2566 จำนวน 61 คัน, ปี 2567 จำนวน 8 คัน และปี 2568 จำนวน 16 คันตามลำดับ

### ค่าใช้จ่ายภาษีเงินได้

ค่าใช้จ่ายภาษีเงินได้ ประกอบด้วย ภาษีเงินได้นิติบุคคล (ภงด. 50) และภาษีเงินได้รอกการตัดบัญชี อาทิ สำรองผลประโยชน์พนักงาน ผลขาดทุนทางภาษี (ภงด. 50) และผลกระทบทางบัญชีและภาษีตามสัญญาเช่าทางการเงินและค่าเช่า เป็นต้นในช่วงไตรมาส 3/2563 บริษัทมีค่าใช้จ่ายภาษีเงินได้ 1.70 ล้านบาท ลดลง 0.57 ล้านบาทหรือ 25.11% จากช่วงเวลาเดียวกันของปี 2562 มีค่าใช้จ่ายภาษีเงินได้ 2.27 ล้านบาท

### กำไรสุทธิและอัตรากำไรสุทธิ



ในไตรมาส 3/2563 บริษัทมีกำไรสุทธิ 10.00 ล้านบาทหรือ 10.32% โดยเมื่อเปรียบเทียบกับไตรมาส 2/2563 กำไรสุทธิเพิ่มขึ้น 6.51 ล้านบาทหรือ 186.53% มาจากการกลับมาให้บริการเพิ่มขึ้นของลูกค้าและบริษัทมีมาตรการรักษาสภาพคล่องของการดำเนินงาน ลดค่าใช้จ่ายที่ไม่จำเป็นในทุกด้าน เพิ่มประสิทธิภาพในการควบคุมต้นทุนการให้บริการและมุ่งเน้นการพัฒนากระบวนการบริหารจัดการเงินร่อย่างมีประสิทธิภาพยิ่งขึ้น

จึงเรียนมาเพื่อโปรดทราบ

ขอแสดงความนับถือ

(นายปิยะ เตชากุล)

กรรมการผู้จัดการ